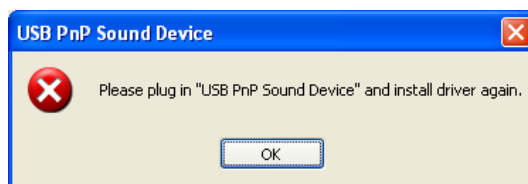


Pro OS Vista/Win7

Ujistěte se, že sluchátka jsou připojená. Jinak uvidíte následující dialogové okno.



1.1 Instalace

- Vložte disk CD ovladače, jestliže je vypnuto automatické spuštění, dvakrát klikněte na souboru setup.exe. Jestliže chcete instalaci ukončit, stiskněte Storno.
- Začněte instalaci ovladače a k přestupu do dalšího kroku stiskněte Pokračovat.
- Než nainstalujete ovladač, ujistěte se, že sluchátka jsou připojená k USB zvukové kartě. Jinak se ovladač nemusí nainstalovat.
- Když je instalace dokončená, doporučujeme, abyste vypnuli a znovu zapnuli váš počítač.

1.2 Odstranění ovladače

- Dvakrát klikněte na Programy/Odinstalovat program v Ovládacím panelu Windows.
- Zvolte položku USB PnP zvukové zařízení a pak klikněte na tlačítko Změnit/Odstranit.
- Spustěte proces odinstalování.
- Když je postup dokončen, pro úplné odstranění ovladače vám doporučujeme vypnutí a opětovné zapnutí počítače.

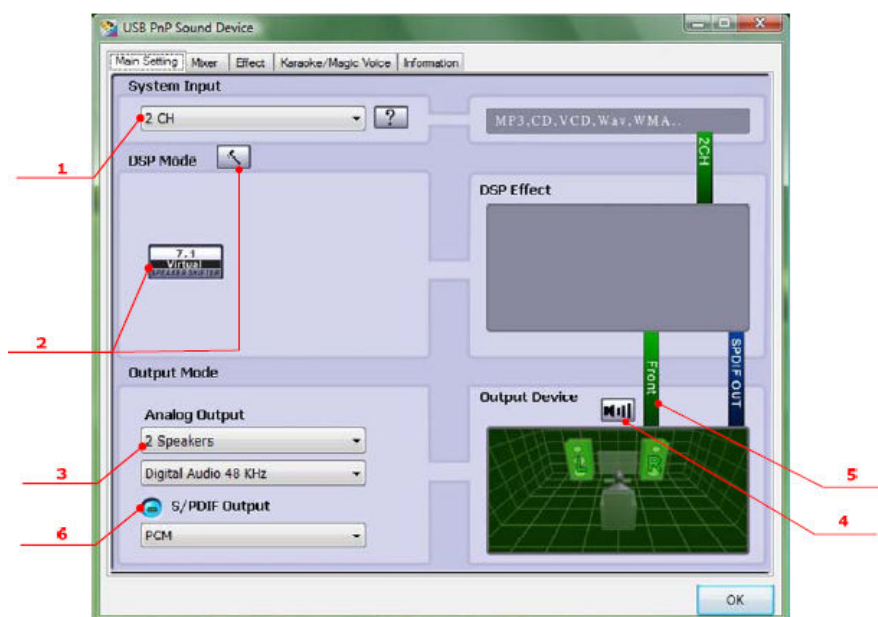
2.0 Otevřený software CPL

Po opětovném zapnutí vašeho počítače naleznete ikonu softwaru CPL USB zvukového zařízení PnP v systémové liště.

- CPL můžete otevřít dvojitým kliknutím na ikoně.
- Jestliže se ikona nezobrazí ve vašem panelu, jděte do kontrolního panelu Windows a pak k otevření dvakrát klikněte na ikoně CPL zvukového zařízení USB PnP.
- Zobrazí se kontrolní panel.
- Jak zobrazit ikonu CPL v hlavním panelu systému?
 1. Otevřete kontrolní panel softwaru.
 2. Jděte na stránku Informace.
 3. Označte Zobrazit ikonu konfigurací zvuku v hlavním panelu systému.

2.1 Úvod k funkci stránky Hlavní nastavení

Různé konfigurace USB zařízení pro přehrávání zvuků můžete řídit následujícím způsobem.

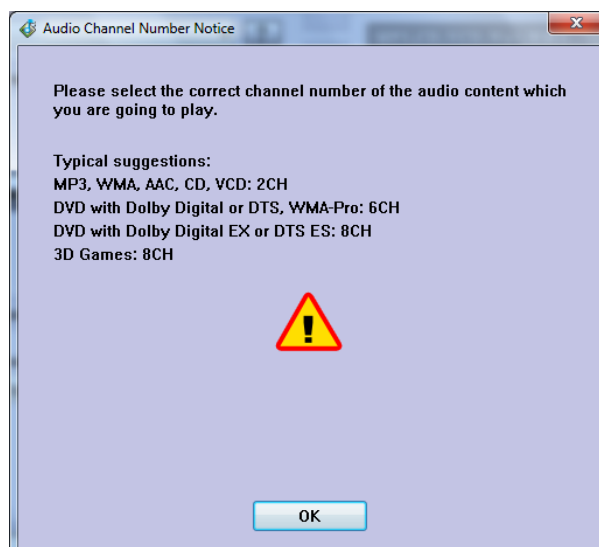


1. Volba vstupu systému (viz 2.1.1).
2. Analogový výstup – režim DSP (viz 2.1.2).
3. Analogový výstup – konfigurace sluchátek (viz 2.1.3).
4. Analogový výstup – digitální řízení hlasitosti (viz 2.1.4).
5. Lišta stavu zvukového systému (viz 2.1.5)
6. Výstup S/PDIF (viz 2.1.6).

2.1.1 Volby stupních zařízení systému


Vstupní volba systému je výběr správného čísla kanálu pro zvukový obsah, který bude přehráván, aby byl získán přesný zvukový výstup.

Lepší obraz můžete získat kliknutím na ikoně Informací (?) a prohlédnutím níže uvedeného dialogového okna.



2.1.2 Analogový výstup – Režim DSP

Ovladač poskytuje dva režimy DSP.

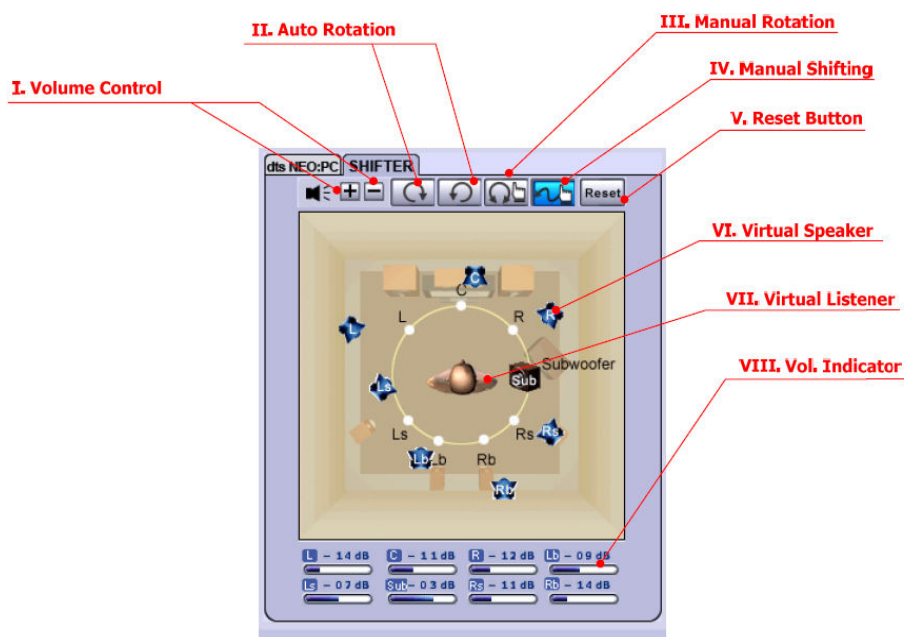
Tlačítko () vám umožňuje zapnout či vypnout pokročilá nastavení efektů DSP.

Když je režim DSP zapnutý, zobrazí se rozložení DSP, které je na pravé straně.

Když je režim DSP vypnutý, režim standardního testu reproduktoru bude pokračovat.

1.7.1 Virtuální reproduktor

Když je režim DSP zapnutý, klikněte na tlačítko () k aktivaci efektů DSP, jak je to zobrazeno níže.



I. Ovládání hlasitosti:

Zvýší / sníží hlasitost všech kanálů o 1 dB na krok. (+4 dB až -17 dB)

II. Režim automatického otáčení:

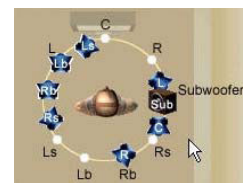
Virtuální reproduktory se pomalu otáčejí ve směru či proti směru hodinových ručiček. Jestliže je například zvoleno ve směru hodinových ručiček:



T=0



T=0,25 s



T= 1 s

III. Režim ručního otáčení:

Použijte myš k ručnímu otáčení virtuálních reproduktorů na obrazovce.

IV. Ruční přesun (Režim volného pohybu):

Použijte kurzor a klikejte a přetahujte polohu jednotlivých virtuálních reproduktorů.

V. Reset:

Reset polohy virtuálních reproduktorů / virtuálního posluchače na implicitní nastavení.

VI. Virtuální reproduktor:

Každý virtuální reproduktor představuje jeden kanál reproduktorů 7.1 ve skutečnosti.

VII. Virtuální posluchač:


Virtuální posluchač odráží vaši polohu.

VIII. Ukazatel hlasitosti:

Ukazuje hodnotu pro každý kanál.

- Když je režim DSP zapnutý, klikněte na tlačítko () k aktivaci efektů DSP. Ikona je zobrazena na pravé straně v části Efektů DSP.


2.1.3 Analogový výstup – Konfigurace reproduktoru/sluchátek a testování zvuku

Klikněte na tlačítku Pokročilého nastavení () k pokročilému nastavení sluchátek.

- Pokročilá nastavení – Sluchátka
Vzájemně vyměňte levý a pravý výstup sluchátek
- Ruční testování zvuku:

K ručnímu testování zvuku výstupu klikněte na jednom plánu sluchátek/reproduktorů.

2.1.4 Výstup reproduktoru/sluchátek – ovládání hlasitosti

CPL poskytuje funkci ovládání hlasitosti, klikněte na tlačítku Digitální hlasitosti () k aktivaci lišty ovládání hlasitosti.

- Lišta ovládání hlasitosti:
Lišta ovládání hlasitosti používejte k úpravě hodnoty zvuku sluchátek.
- Tlačítko Reset hlasitosti:


K návratu do výchozího nastavení všech zvuků sluchátek klikněte na tlačítko Reset.

2.1.5 Stav panelu zvukového systému

CPL poskytuje panel, který ukazuje stav zvukového systému.

- Analogový kanál – Ukazuje stav zvukového systému analogového výstupu.

2.1.6 Výstup S/PDIF – Volby výstupního zařízení S/PDIF

Vícekanálové USB zvukové zařízení podporuje digitální výstup. Klikněte na tlačítku Aktivovat S/PDIF () k aktivaci.

- Digitální zvuk 48 kHz – 48kHz 2CH digitální PCM výstup dat.

2.2 Úvod do funkce stránky Mixéru

Integrovaný mixér řídí hlasitost / záznam / monitorování (dráha A-A).

2.2.1 Mixér přehrávání a dráhy A-A

1. Konfigurace přehrávání:

Vyberte reproduktor či sluchátka.

2. Měření max. hodnoty:

Ukazuje okamžitou úroveň zvukového signálu.

3. Ovládání hlasitosti:

Nastavte úroveň zvuku či hlasitost dráhy A-A.

4. Ovládání tlumení/ rušení tlumení:

Zvolte tlumit/zrušit tlumení.

Tlumení - tlačítko nesvítí x ().

Zrušení tlumení - tlačítko svítí ().

2.2.2 Mixér záznamu

1. Aktivní záznamové zařízení:

Ukazuje záznam zařízení.

2. Ovladač hlasitosti:

Kontrola hlasitosti podle jednotlivého záznamového zařízení.


3. Volba záznamového zařízení:

Klikněte k nastavení zdroje nahrávání.

Nedostupné - tlačítko nesvítí ().

Dostupné - tlačítko svítí ().

4. Zesílení mikrofonu:

Klikněte na tlačítku Zesílení mikrofonu () a pak označte položku Zesílení mikrofonu k zesílení hlasitosti mikrofonu.

2.2.3 Úvod k přehrávacímu zařízení

Máte několik voleb pro kontrolu hlasitosti na tomto panelu, včetně úpravy stupně hlasitosti, tlumení či snižování hlasitosti.

1. Digitální výstup:

Ovládání hlasitosti může upravit přehrávací zařízení, které je výstupním zařízením.

(Klikněte pravým tlačítkem na ikoně zvukového okna USV v hlavním panelu systému a klikněte na Multimediální vlastnosti k otevření stránky vlastností zvuku k nastavení výchozího přehrávacího zařízení.

Když je výchozí zařízení Reprodukory, lišta hlasitosti digitálního výstupu může být upravena

Když je výchozí zařízení Digitální výstup, lišta hlasitosti digitálního výstupu může být upravena

2. Reprodukory:

Ovládání hlasitosti reproduktorů.

3. Mikrofon:

Ovládání (dráha A-A) zařízení v mikrofonu. Dráha A-A znamená analogovou smyčku od vstupu mikrofonu po výstup reproduktoru.

2.2.4 Představení záznamového zařízení

Máte několik voleb pro kontrolu hlasitosti na tomto panelu, včetně úpravy stupně hlasitosti a výběru výchozího záznamového zařízení.

Mikrofon:

Pro hlasitost mikrofonu připojte mikrofon a zvolte () jako výchozí zařízení, pak začněte nahrávat zvuk.

2.3 Představení funkce stránky Efektů

Funkce na této straně poskytují různé zvukové efekty.

- Prostředí

Zvolte Tlačítko voleb prostředí nebo Seznam voleb prostředí pro volbu, která bude použita k vytváření zvuků.

- Velikost prostředí

Můžete změnit Tlačítko velikosti prostředí k simulaci většího či menšího prostoru (výchozí nastavení je střední).

Budete cítit změnu prostoru.

- Ekvalizátor (EQ) 10 úrovní

Zvolte přednastavený režim pro ekvalizátor, který je postaven odpovídajícím způsobem. Existuje 12 režimů přednastavení jako Hluboké tóny, vysoké tóny, živá hudba, rock, jazz, atd.

Můžete změnit nastavení zesílení pro každou úroveň pak ji pojmenovat v následujícím volném místě.

Klikněte na + k přidání vašeho nastavení k seznamu definovanému uživatelem. Klikněte na - k vymazání nastavení.

2.4 Představení funkce stránky Karaoke a Magic Voice™

Tyto funkce vám umožní záznam hlasu. Jsou také výborné s aplikacemi VOIP nebo systémy reproduktorů pro Karaoke.

1. Klikněte na ON (Zapn.) k zapnutí zpracování hlasu.
2. Klikněte na Reset k návratu všech nastavení na výchozí hlasitost.
3. Plocha funkce Magic Voice – Poskytuje funkce ozvěny mikrofonu či kouzelného hlasu. (viz 2.4.1)
4. Plocha funkce karaoke - Funkce přepínání klávesami či rušení hlasu. (viz 2.4.2)

2.4.1 Plocha Magic Voice

1. Ozvěna mikrofonu:

Při zpívání písně můžete potřebovat ozvěnu hlasu, která zpívání učiní zajímavějším. Můžete si zvolit Ozvěnu mikrofonu, abyste získali efekty a upravili hlasitost ozvěny. Rozsah je -12 dB do +12 dB.

Když funkci zapnete poprvé, ovladač zvolí vstup mikrofonu jako zdroj záznamu. Klikněte na OK k uzavření tohoto okna.

2. Magic Voice:

Když mluvíte s vašimi přáteli s použitím funkce Messenger, VOIP či online her, můžete použít efekty Magic Voice™ a seznam efektů. Lze zvolit pouze jeden typ hlasu najednou.

Když je vybrán Magic Voice™, rozložení bude, jak je to uvedeno níže. Existuje pět voleb: Výchozí (bez efektů), Strašidelná, Kreslení, Muž a Žena.

2.4.2 Plocha funkce Karaoke

1. Přepínání:

Můžete aktivovat přepínání pro VCD karaoke či hudbu, aby byla vhodná pro výšku vašeho hlasu. Rozsah je od -4 do +4 půltónů.

2. Rušení hlasu:

Jestliže původní hudba obsahuje hlas zpěváka, zkuste funkci Zrušení hlasu k jeho rušení (0 až 100).

Toto však někdy nefunguje, záleží na druhu záznamu zdroje. Obvykle to není potřeba pro Karaoke VCD nebo DC, které nemají hlas zpěváka.

2.5 Představení stránky Informace

Tato stránka obsahuje informace o ovladači a logo obchodní známky technologie. Můžete získat údaje o hardwaru a softwaru a také odkazy na právní informace.

1. Umístění loga ochranné známky.

2. Označte Zobrazit ikonu konfigurací zvuku v hlavním panelu systému.

3. Informace o hardwaru a softwaru.

4. Verze kontrolního panelu (Ver.2.0.01.05)

5. Webové stránky společnosti Genius. ([URL:www.geniusnet.com](http://www.geniusnet.com))

2.6 Představení funkce Panelu s ikonami

Seznam funkcí panelu ikon CPL otevřete pravým kliknutím myši na hlavním panelu systému.

1. Otevři:

Klikněte na Otevři k obnovení CPL softwaru USB zvuku.

2. Míchání hlasitosti:

Klikněte na Ovládání hlasitosti k otevření okna Windows pro Míchání hlasitosti, jestliže chcete hlasitost vašich reproduktorů a jiných zařízení řídit s pomocí Mixéru hlasitosti.

3. Windows Media Player:

Klikněte na ikoně Windows Media Player k otevření programu Microsoft Windows Media Player.

4. Záznam zvuku:

Protože CM101 nepodporuje mikrofon, pro kliknutí na Záznam zvuku se zobrazí níže uvedené hlášení.

5. Vlastnosti pro multimédia:

Otevřete okno Windows pro vlastnosti multimédií pro výběr provozní rychlosti na stránce vlastností.

- Přehrávání

1. Zvolte si zařízení Reproduktor a klikněte na tlačítku Vlastnosti.
2. Klikněte na Pokročilých, vstupte do pokročilé stránky, pak klikněte na seznamu k otevření výchozího formátu seznamu, jak je zobrazen níže.
3. Postupujte podle stejných kroků ke změně rychlosti pro zařízení digitálního výstupu či přehrávání.

- Záznam

1. Zvolte si zařízení Mikrofon a klikněte na tlačítku Vlastnosti.
2. Klikněte na Pokročilých, vstupte do pokročilé stránky, pak klikněte na seznamu k otevření výchozího formátu seznamu, jak je zobrazen níže.
3. Postupujte podle stejných kroků ke změně rychlosti pro další záznamová zařízení.

6. Konec:

Klikněte na Konec k výstupu z hlavního panelu systému.